

PROGRAM FUNKCJONALNO - UŻYTKOWY

Nazwa zamówienia i nazwa zamierzenia budowlanego:

Remont kościoła pw. św. Stanisława Kostki w Kołczynie.

ZAMAWIAJĄCY: Parafia Rzymskokatolicka pw. św. Stanisława Kostki w Kołczynie
ul. Leśna 17 a, 66 - 439 Kołczyn

ADRES OBIEKTU: kościół pw. św. Stanisława Kostki w Kołczynie
ul. Leśna 17, 66 - 439 Kołczyn
Działka nr ewid. 444
Obręb 0006 Kołczyn, Jednostka ewid. 080701_2
Gmina Krzeszyce, powiat sulęciński
Identyfikator działki 080701_2.0006.444

KATEGORIA OBIEKTU BUDOWLANEGO: X (budynek kultu religijnego)

AUTOR OPRACOWANIA: mgr inż. MARCIN GIERSTUN
upr. bud. nr LBS/P00K/0073/06 w specjalności
konstrukcyjno-budowlanej do projektowania bez ograniczeń

NAZWY I KODY robót wg wspólnego słownika zamówień (CPV)

DZIAŁ: 45000000-7	Roboty budowlane
Grupa: 45100000-8	Przygotowanie terenu pod budowę
Klasa: 45110000-1	<i>Roboty w zakresie burzenia i rozbiórki obiektów budowlanych; roboty ziemne</i>
kategoria: 45111000-8	Roboty w zakresie burzenia, roboty ziemne
Grupa: 45200000-9	Roboty budowlane w zakresie wznoszenia kompletnych obiektów budowlanych lub ich części oraz roboty w zakresie inżynierii lądowej i wodnej
Klasa: 45210000-2	<i>Roboty budowlane w zakresie budynków</i>
kategoria: 45212000-6	Roboty budowlane w zakresie budowy wypoczynkowych, sportowych, kulturalnych, hotelowych i restauracyjnych obiektów budowlanych
Klasa: 45220000-5	<i>Roboty inżynieryjne i budowlane</i>
kategoria: 45223000-6	Roboty budowlane w zakresie konstrukcji
Grupa: 45400000-1	Roboty wykończeniowe w zakresie obiektów budowlanych
Klasa: 45410000-4	<i>Tynkowanie</i>
45420000-7	<i>Roboty w zakresie zakładania stolarki budowlanej oraz roboty ciesielskie</i>
kategoria: 45422000-1	Roboty ciesielskie
Klasa: 45440000-3	<i>Roboty malarskie i szklarskie</i>
kategoria: 45442000-7	Nakładanie powierzchni kryjących
Klasa: 45450000-6	Roboty budowlane wykończeniowe, pozostałe
kategoria: 45453000-7	Roboty remontowe i renowacyjne
DZIAŁ: 71000000-8	Usługi architektoniczne, budowlane, inżynieryjne i kontrolne
Grupa: 71200000-0	Usługi architektoniczne i podobne
Klasa: 71220000-6	<i>Usługi projektowania architektonicznego</i>
kategoria: 71221000-3	Usługi architektoniczne w zakresie obiektów budowlanych
Klasa: 71240000-2	<i>Usługi architektoniczne, inżynieryjne i planowania</i>
kategoria: 71242000-6	Przygotowanie przedsięwzięcia i projektu, oszacowanie kosztów
Grupa: 71300000-1	Usługi inżynieryjne
Klasa: 71310000-4	<i>Doradcze usługi inżynieryjne i budowlane</i>
kategoria: 71312000-8	Usługi doradcze w zakresie inżynierii konstrukcyjnej
71315000-9	Usługi budowlane
Klasa: 71320000-7	<i>Usługi inżynieryjne w zakresie projektowania</i>
kategoria: 71322000-1	Usługi inżynierii projektowej w zakresie inżynierii lądowej i wodnej
71327000-6	Usługi projektowania konstrukcji nośnych
Grupa: 71500000-3	Usługi związane z budownictwem
Klasa: 71520000-9	<i>Usługi nadzoru budowlanego</i>
71540000-5	<i>Usługi zarządzania budową</i>

SPIS ZAWARTOŚCI

<i>CZĘŚĆ OPISOWA</i>	4
1. Ogólny przedmiot zamówienia.	4
2. Wymagania zamawiającego w stosunku do przedmiotu zamówienia.	6
2.1. Wymagania w zakresie dokumentacji projektowej.	6
2.2. Wymagania w zakresie uzyskania niezbędnych pozwoleń i uzgodnień.....	6
2.3. Wymagania w zakresie wykonania robót budowlanych.....	6
2.4. Wymagania dotyczące dokumentacji powykonawczej.....	8
2.5. Wymagania odnośnie osób funkcyjnych podczas realizacji zadania.....	8
<i>CZĘŚĆ INFORMACYJNA</i>	9
1. Dokumenty potwierdzające zgodność zamierzenia budowlanego z wymaganiami wynikającymi z odrębnych przepisów.....	9
2. Oświadczenie zamawiającego o posiadaniu praw do dysponowania nieruchomością na cele budowlane.	10
3. Przepisy i normy związane z projektowaniem i wykonaniem zamierzenia.	11
4. Inne informacje i dokumenty.....	11
<i>CZĘŚĆ RYSUNKOWA</i>	11
Z-1. Plan sytuacyjny obiektu.	
PF-1. Rzut przyziemia.	
PF-2. Elewacja południowa. Elewacja wschodnia.	
PF-3. Elewacja północna. Elewacja zachodnia.	
PF-4. Przekrój poprzeczny.	

CZĘŚĆ OPISOWA

1. Ogólny przedmiot zamówienia.

a) Aktualne uwarunkowania wykonania przedmiotu zamówienia.

Wykonanie przedmiotu zamówienia sprowadza się do wykonania robót budowlanych polegających na remoncie kościoła pw. św. Stanisława Kostki w Kołczyźnie oraz do opracowania dokumentacji projektowo-kosztorysowej wraz z uzyskaniem niezbędnych pozwoleń i uzgodnień.

Niniejszy program funkcjonalno-użytkowy stanowi podstawę do wykonania dalszych czynności formalno-wykonawczych zmierzających do przeprowadzenia robót remontowych.

b) Charakterystyczne parametry określające wielkość obiektu lub zakres robót budowlanych.

- Parametry określające obiekt budowlany:
 - powierzchnia zabudowy: 315 m²,
 - powierzchnia użytkowa: 263 m²,
 - kubatura: ok. 3070 m³,
 - długość: 25,24 m,
 - szerokość: 18,22 m,
 - wysokości: okap - ok. 5,90 m, kalenica kościoła - ok. 13 m,
miarodajna (obliczeniowa) wysokość budynku - 5,90 m,
 - liczba kondygnacji: 2,
 - grupa wysokości: budynek niski (N).

- Parametry określające zakres robót budowlanych.

Roboty budowlane w głównej mierze zasadzają się do remontu ścian kościoła w konstrukcji z muru pruskiego, ale obejmują także prace przy tynkach zewnętrznych i wewnętrznych. Parametry dotyczące robót:

 - powierzchnia muru pruskiego (elewacji): 170 m²,
 - powierzchnia tynków zewnętrznych: łącznie 162 m²,
zakrystia - 33 m², kruchta zachodnia - 84 m², zachodnia ściana szczytowa - 45 m²,
 - powierzchnia tynków wewnętrznych: łącznie 477 m²,
zakrystia - 52 m², kruchta zachodnia - 75 m², wnętrze - 350 m².

c) Ogólne właściwości funkcjonalno-użytkowe.

Budynek pełni funkcje kultu religijnego; w kościele celebrowane są katolickie liturgie i nabożeństwa.

W wyniku planowanych robót budowlanych sposób użytkowania, program użytkowy oraz właściwości funkcjonalno-użytkowe nie ulegają zmianie, a elewacji i konstrukcji budynku winien zostać przywrócony zadowalający stan techniczny i wizualny.

Obiekt na planie prostokąta z dachem trójspadowym, rozbudowany od północy i południa o kwadratowe kruchty oraz o prostokątny przedsionek wejściowy od zachodu z dachami dwuspadowymi; po stronie północno-wschodniej znajduje się dobudowana zakrystia z dachem pulpitowym.

Bryła główna (korpus, kruchta północna i południowa) wzniesiona w konstrukcji muru pruskiego (drewniana konstrukcja szkieletowa z wypełnieniem ceglanym). Ściany kruchty zachodniej (przedsionku wejściowego) oraz zakrystii murowane z cegły pełnej i otynkowane.

d) Szczegółowe właściwości funkcjonalno-użytkowe.

W wyniku planowanych robót budowlanych właściwości funkcjonalno-użytkowe obiektu nie ulegają zmianie.

e) Inne informacje dotyczące obiektu budowlanego i terenu.

- Ochrona obiektu, terenu.

Kościół (poewangelicki) w Kołczynie decyzją nr rejestru K.O.K. I-542/63 Wojewódzkiego Konserwatora Zabytków w Zielonej Górze z dnia 30.05.1963r. został wpisany do rejestru zabytków pod nr 568 oraz decyzją Wojewódzkiego Konserwatora Zabytków w Gorzowie Wlkp. z dnia 2.11.1976r. pod nr KOK-I-63/76.

Przedmiotowa działka nie jest objęta miejscowym planem zagospodarowania przestrzennego oraz nie jest położona na terenie objętym ochroną środowiska.

Teren objęty opracowaniem nie jest narażony na wpływ eksploatacji górniczej.

- Istniejący stan zagospodarowania terenu.

Obiekt położony na działce nr ewid. 444, złożonej z dwóch czworoboków; mniejsza część zagospodarowana budynkiem plebani po stronie południowo-zachodniej; na większej części zlokalizowano drewnianą wolnostojącą dzwonnice po stronie wschodniej oraz centralnie kościół, który otacza rozległy teren będący dawniej cmentarzem.

Teren posesji wygradzony ogrodzeniem drewnianym sztachetowym na metalowych słupkach. Brama i furtka po stronie północno-zachodniej oraz furtka po stronie wschodniej. Od furtek oraz plebani do drzwi zachodnich i południowych kościoła doprowadzono chodniki o nawierzchni utwardzonej z kostki betonowej. Budynek otoczony opaską z kamiennych otoczków po stronie północnej i południowo-wschodniej. Do zachodniego wejścia prowadzą schody ze współczesnych płyt granitowych; przy wschodnim wejściu do zakrystii betonowy podest.

Działka porośnięta trawą i kilkoma wysokimi drzewami przy ogrodzeniu. Teren o dużym zróżnicowaniu wysokościowym - nachylenie z kierunku południowo-wschodniego w stronę północno-zachodnią.

Przyłącz energetyczny po stronie północnej poprowadzony drogą napowietrzną do granicy działki i drogą ziemną do zakrystii po stronie północno-wschodniej.

- Planowane zmiany w zagospodarowaniu terenu.

Brak.

- Sposób posadowienia obiektu.

Obiekt posadowiony bezpośrednio na ławach fundamentowych poniżej poziomu terenu.

- Opis warunków do korzystania z obiektu przez osoby niepełnosprawne.

Warunki do korzystania z obiektu przez osoby niepełnosprawne pozostają bez zmian. Obiekt nie jest przystosowany do korzystania przez osoby niepełnosprawne; w obiekcie występują różnice poziomów nawierzchni przekraczające 2cm, otwory drzwiowe nie są dostosowane do osób poruszających się na wózkach inwalidzkich.

- Parametry techniczne obiektu charakteryzujące jego wpływ na środowisko.

Obiekt nie wpływa na obiekty sąsiednie i drzewostan. Planowane roboty nie wpływają na środowisko. Parametry użytkowe oraz zużycie energii elektrycznej pozostają bez zmian.

- Elementy wyposażenia budowlano-instalacyjnego.

Przyłącz energetyczny po stronie północnej poprowadzony drogą napowietrzną do granicy działki i drogą ziemną do zakrystii po stronie północno-wschodniej. Dach kościoła wyposażony w instalację ogromową. We wnętrzu obiektu instalacja oświetleniowa, zasilania gniazd i nagłośnieniowa.

Brak zmian. Nie planuje się robót odnośnie wyposażenia i instalacji.

- Dane dotyczące warunków ochrony przeciwpożarowej.

Brak zmian w zakresie ochrony przeciwpożarowej. Planowane roboty remontowe nie dotyczą i nie wpływają na warunki ochrony przeciwpożarowej.

2. Wymagania zamawiającego w stosunku do przedmiotu zamówienia.

2.1. Wymagania w zakresie dokumentacji projektowej.

Zakres opracowań projektowych:

- opracowanie projektu budowlanego w branży konstrukcyjno-budowlanej: projekt zagospodarowania terenu, projekt architektoniczno-budowlany, projekt techniczny,
- opracowanie planu BiOZ,
- opracowanie szczegółowego kosztorysu ofertowego niezbędnego do wyceny i złożenia oferty wraz z przedmiarem robót.

2.2. Wymagania w zakresie uzyskania niezbędnych pozwoleń i uzgodnień.

Zakres wymaganych uzgodnień projektowych:

- uzyskanie pozwolenia Lubuskiego Wojewódzkiego Konserwatora Zabytków na prowadzenie robót budowlanych przy zabytku,
- uzyskanie pozwolenia na budowę,
- uzyskanie zgody na badania archeologiczne w zakresie robót ziemnych.

2.3. Wymagania w zakresie wykonania robót budowlanych.

2.3.1. Remont cokołu fundamentowego:

- wybranie ziemi, otoczków i odstonięcie cokołu na głębokość ok. 30cm,
- usunięcie papy i lepiku asfaltowego spod podwaliny,
- odbicie luźnych, nierównych, mocno porażonych glonami fragmentów tynków,
- czyszczenie środkiem chemicznym usuwającym zabrudzenia i nalot biologiczny,
- czyszczenie parą wodną pod ciśnieniem,
- wymiana uszkodzonych, zmurszałych cegieł na nowe takiego samego typu,
- lokalne przemurowanie osłabionych fragmentów i pęknięć,
- wymiana niewłaściwego, luźnego i uszkodzonego spoinowania, uzupełnienie brakującego spoinowania,
- oczyszczenie, gruntowanie i przygotowanie podłoża,
- wykonanie obrzutki cementowej,
- wyrównanie, otynkowanie cokołu, pod podwaliną wykonanie spadku cokołu w stronę „na zewnątrz”,
- gruntowanie i przygotowanie podłoża,
- dwukrotne malowanie farbą co najmniej o podwyższonej odporności na korozję biologiczną w kolorze dopasowanym do barwy elewacji tynkowanej,
- zasypanie wykopów, odtworzenie opasek z otoczków.

2.3.2. Naprawa, remont konstrukcji ścian z muru pruskiego:

- prace powiązane z robotami w zakresie odtworzenia rygli empór, naprawa konstrukcji obejmuje także ścianę części głównej przy kruchcie południowej,

- tymczasowy demontaż: instalacji odgromowej, drzwi kruchty południowej oraz rur spustowych (do odtworzenia po zakończeniu robót właściwych),
- sukcesywny demontaż wypełnień międzyryglowych z cegły połączony z podstemplowaniem i stabilizacją konstrukcji, cegłę demontować w sposób ostrożny z przeznaczeniem do ponownego wbudowania, oczyszczenie i przygotowanie cegły do ponownego użycia, ubytki cegieł uzupełnić nowymi na wzór istniejącej,
- usunięcie papy i lepiku asfaltowego spod podwaliny,
- wymiana uszkodzonych, odtworzenie brakujących elementów konstrukcyjnych: podwaliny (w pełnym zakresie, z drewna dębowego kl. min. D30), słupy narożne zachodnie, słupy narożne kruchty południowej, środkowy rygiel pomiędzy oknami oraz rygiel pod oknem w części południowo-wschodniej, inne pozostałe niezbędne wykazane na etapie wykonawczym,
- flekowanie uszkodzonych fragmentów konstrukcji drewnianej, flekowanie dolnych końcówek elementów konstrukcyjnych,
- uzupełnienie brakujących kołków w zamkach połączeń rygli,
- odtworzenie/wymurowanie fach z cegły i demontaż stemplowania,
- czyszczenie, usunięcie malatury z elementów drewnianych,
- stabilizacja powierzchniowa osłabionych elementów, które uległy nieznaczej biodegradacji,
- impregnacja elementów istniejących zabezpieczająca przed szkodnikami,
- dwukrotne malowanie powierzchni drewnianych farbą silnie kryjącą, odporną na warunki atmosferyczne, nieuszczelniającą struktury drewna, w kolorze czarnym,
- odtworzenie wszystkich zdemontowanych elementów drugorzędnych (opasek, desek, drzwi itp.).

2.3.3. Remont wypełnień międzyryglowych z cegły (fach):

- wykucie, odbicie nadmiaru zaprawy,
- demontaż papy na całym obwodzie farchy,
- wymiana spękanych cegieł, przemurowanie pęknięć,
- przemurowanie całej farchy w przypadku jej niestabilności,
- czyszczenie środkiem chemicznym usuwającym zabrudzenia i nalot biologiczny (w szczególności po stronie północnej),
- czyszczenie parą wodną pod ciśnieniem,
- uzupełnienie brakującego spoinowania w kolorze jak istniejące spoinowanie.

2.3.4. Odtworzenie rygli empór.

Przywrócenie wewnętrznych rygli dawnej empory północnej i południowej, które usztywniały konstrukcję zewnętrzną z wewnętrzną:

- tymczasowy demontaż obudowy słupów wewnętrznych z płyt pilśniowych (do odtworzenia po zakończeniu robót właściwych),
- lokalne wykucia w wewnętrznej obudowie ścian zewnętrznych z bloczków typu suprema,
- wykonanie rygli łączących słupy wewnętrzne z zewnętrznymi, rygle o przekroju ok. 18x18cm (do dokładnego określenia na etapie wykonawczym) z drewna sosnowego kl. min. C24,
- dwukrotne malowanie rygli farbą silnie kryjącą w kolorze brązowym (dostosowanym do barwy istniejących słupów wewnętrznych),
- naprawa lokalna obudowy słupów i tynków ściany zewnętrznej, scalenie malarskie.

2.3.5. Remont wewnętrznych powierzchni tynkowanych:

- odbicie mocno spękanych fragmentów tynku,
- przetarcie istniejących tynków z naprawieniem uszkodzeń i zaprawieniem spękań,

- uzupełnienie ubytków, wyrównanie powierzchni i wykonanie tynku cementowo-wapiennego,
- przygotowanie i gruntowanie podłoża,
- dwukrotne malowanie powierzchni farbą w kolorze jak istniejący („stara biel”).

2.3.6. Remont zewnętrznych powierzchni tynkowanych:

- przetarcie istniejących tynków z naprawieniem uszkodzeń,
- czyszczenie środkiem chemicznym usuwającym zabrudzenia i nalot biologiczny (w szczególności po stronie północnej zakrystii),
- przygotowanie i gruntowanie podłoża,
- dwukrotne malowanie farbą silnie kryjącą, odporną na warunki atmosferyczne, paroprzepuszczalną w kolorze jak istniejący.

2.3.7. Zakończenie robót:

- odtworzenie wszystkich zdemontowanych wcześniej elementów drugorzędnych (opasek, desek, drzwi, instalacji odgromowej itp.),
- segregacja, wywóz i utylizacja odpadów,
- wyrównanie, uporządkowanie terenu robót.

2.4. Wymagania dotyczące dokumentacji powykonawczej.

Wykonawca, w celu zakończenia robót budowlanych dostarczy zamawiającemu niżej wymienione dokumenty, potwierdzające realizację powierzonego mu zadania z dokumentacją projektową, aktualnymi przepisami dot. stosowania materiałów budowlanych, norm oraz pozwoleniami i wytycznymi osób nadzoru:

- projekt budowlany i techniczny wraz z uzyskanymi pozwoleniami LWKZ i pozwoleniem na budowę,
- atesty i certyfikaty upoważniające do stosowania wbudowanych materiałów budowlanych wraz z potwierdzeniem akceptacji przez inspektora nadzoru budowy,
- dokumentacja powykonawcza uwzględniająca zmiany wykonawcze względem zatwierdzonego projektu budowlanego,
- zbiór korespondencji, notatek i uzgodnień roboczych, ważnych w toku realizacji budowy w tym w szczególności: zawiadomienia o planowanych terminach rozpoczęcia robót oraz ich zakończenia (Powiatowy Inspektorat Nadzoru Budowlanego, Lubuski Wojewódzki Konserwator Zabytków), zawiadomienia o objęciu przez osoby funkcyjne obowiązków na budowie, protokół przekazania placu budowy,
- zatwierdzone przez LWKZ sprawozdanie z badań archeologicznych,
- zatwierdzone przez LWKZ sprawozdanie z nadzoru konserwatorskiego,
- płyta CD z dokumentacją zdjęciową obrazującą stan obiektu przed pracami, w trakcie oraz po ich zakończeniu,
- kopię dziennika budowy,
- protokoły odbiorów częściowych i końcowych robót budowlanych, w tym końcowy protokół odbioru robót przy udziale przedstawiciela Lubuskiego Wojewódzkiego Konserwatora Zabytków.

2.5. Wymagania odnośnie osób funkcyjnych podczas realizacji zadania.

Wykonawca robót zapewni w ramach realizacji powierzonego mu zadania nadzór osób funkcyjnych spełniających niżej wymienione wymagania.

2.5.1. Projektant i sprawdzający branży konstrukcyjno - budowlanej:

- osoba pełniąca samodzielną funkcję techniczną do projektowania w specjalności konstrukcyjno - budowlanej, posiadająca uprawnienia budowlane bez ograniczeń,
- aktualna przynależność do izby zawodowej,
- udokumentowane doświadczenie przy sporządzaniu dokumentacji projektowej dla robót przy budynkach sakralnych.

2.5.2. Kierownik budowy:

- osoba pełniąca samodzielną funkcję techniczną do kierowania robotami budowlanymi w specjalności konstrukcyjno - budowlanej, posiadająca uprawnienia budowlane bez ograniczeń,
- aktualna przynależność do izby zawodowej,
- udokumentowane doświadczenie przy sporządzaniu dokumentacji projektowej dla robót przy budynkach sakralnych.

2.5.3. Archeolog:

- dyplom mgr na wydziale archeologii,
- udokumentowane doświadczenie przy realizacji prac archeologicznych dla robót przy budynkach sakralnych.

2.5.4. Dyplomowany konserwator zabytków:

- dyplom mgr sztuki uzyskany na kierunku konserwacja i restauracja dzieł sztuki w zakresie konserwacji i restauracji rzeźby kamiennej i elementów architektonicznych,
- udokumentowane doświadczenie przy realizacji prac konserwatorskich dla robót przy budynkach sakralnych.

CZĘŚĆ INFORMACYJNA

1. Dokumenty potwierdzające zgodność zamierzenia budowlanego z wymaganiami wynikającymi z odrębnych przepisów.

Obecne zamierzenie inwestycyjne zawarte w niniejszym programie funkcjonalno-użytkowym uzyskało wstępną akceptację wojewódzkiego konserwatora zabytków oraz wójta gminy.

2. Oświadczenie zamawiającego o posiadanym prawie do dysponowania nieruchomością na cele budowlane.

OŚWIADCZENIE o posiadanym prawie do dysponowania nieruchomością na cele budowlane (PB-5)

Podstawa prawna: Art. 32 ust. 4 pkt 2 ustawy z dnia 7 lipca 1994 r. – Prawo budowlane (Dz. U. z 2020 r. poz. 1333, z późn. zm.).

Dodatkowe informacje: Prawo do dysponowania nieruchomością na cele budowlane jest to tytuł prawny wynikający z prawa własności, użytkowania wieczystego, zarządu, ograniczonego prawa rzeczowego albo stosunku zobowiązaniowego, przewidującego uprawnienia do wykonywania robót budowlanych.

W przypadku, gdy do złożenia oświadczenia zobowiązanych jest kilka osób, każda z tych osób składa oświadczenie oddzielnie na osobnym formularzu.

1. DANE INWESTORA

Imię i nazwisko lub nazwa: *Parafia Rzymskokatolicka pw. św. Stanisława Kostki w Kołczynie*

Kraj: *Polska* Województwo: *lubuskie* Powiat: *sulęciński* Gmina: *Krzeszyce*

Ulica: *Leśna* Nr domu: *17a* Nr lokalu: -

Miejscowość: *Kołczyn* Kod pocztowy: *66-439* Poczta:

2. DANE OSOBY UPOWAŻNIONEJ DO ZŁOŻENIA OŚWIADCZENIA W IMIENIU INWESTORA¹⁾

Imię i nazwisko lub nazwa: *Macin Gierstun* Kraj: *Polska* Województwo: *lubuskie*

Powiat: *Zielona Góra* Gmina: *Zielona Góra* Ulica: *Wyspiańskiego* Nr domu: *50*

Nr lokalu: *10* Miejscowość: *Zielona Góra* Kod pocztowy: *65-178* Poczta:

3. DANE NIERUCHOMOŚCI²⁾

Województwo: *lubuskie* Powiat: *sulęciński* Gmina: *Krzeszyce*

Ulica: *Leśna* Nr domu: *17* Miejscowość: *Kołczyn*

Kod pocztowy: *66-439*

Identyfikator działki ewidencyjnej³⁾:

jedn. ewid. 080701_2, obręb ewid. 0006 Kołczyn, działka ewid. 444

Liczba stron zawierających dane o kolejnych nieruchomościach (załączanych do oświadczenia):

Po zapoznaniu się z art. 32 ust. 4 pkt 2 oraz art. 3 pkt 11 ustawy z dnia 7 lipca 1994 r. – Prawo budowlane oświadczam, że posiadam prawo do dysponowania nieruchomością (nieruchomościami) na cele budowlane określoną (określonymi) w pkt 3 tego oświadczenia.

Jestem świadomy (świadoma) odpowiedzialności karnej za podanie nieprawdy w niniejszym oświadczeniu, zgodnie z art. 233 ustawy z dnia 6 czerwca 1997 r. – Kodeks karny (Dz. U. z 2020 r. poz. 1444, z późn. zm.).

4. PODPIS INWESTORA LUB OSOBY UPOWAŻNIONEJ DO ZŁOŻENIA OŚWIADCZENIA W IMIENIU INWESTORA I DATA PODPISU

(Podpis powinien być czytelny). Data.

.....

¹⁾ Wypełnia się, jeżeli oświadczenie jest składane w imieniu osoby prawnej lub jednostki organizacyjnej nieposiadającej osobowości prawnej albo oświadczenie w imieniu inwestora składa jego pełnomocnik.

²⁾ W przypadku większej liczby nieruchomości dane kolejnych nieruchomości dodaje się w formularzu albo zamieszcza na osobnych stronach i dołącza do formularza.

³⁾ W przypadku oświadczenia sporządzanego w postaci papierowej zamiast identyfikatora działki ewidencyjnej można wskazać obręb ewidencyjny i nr działki ewidencyjnej oraz arkusz mapy, jeżeli występuje.

3. Przepisy i normy związane z projektowaniem i wykonaniem zamierzenia.

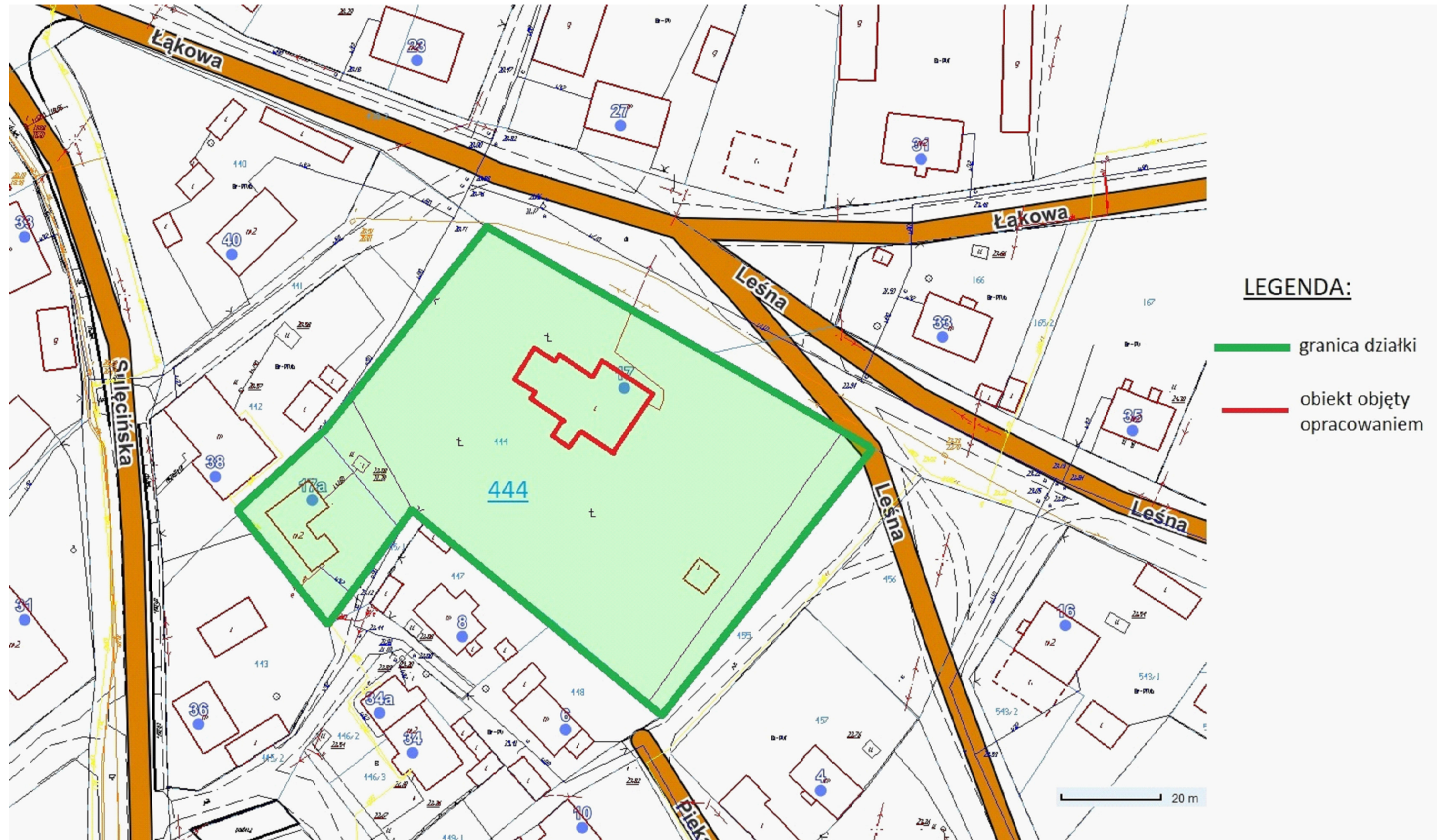
- Ustawa Prawo budowlane z dnia 7 lipca 1994 r. (Dz. U. 1994 Nr 89 poz. 414 / Dz. U. 2023 poz. 682) z późn. zm.
- Ustawa o ochronie zabytków i opiece nad zabytkami z dnia 23 lipca 2003 r. (Dz. U. 2003 Nr 162 poz. 1568 / Dz. U. 2023 poz. 951) z późn. zm.
- Rozporządzenie Ministra Kultury i Dziedzictwa Narodowego z dnia 2 sierpnia 2018 r. w sprawie prowadzenia prac konserwatorskich, prac restauratorskich i badań konserwatorskich przy zabytku wpisanym do rejestru zabytków albo na Listę Skarbów Dziedzictwa oraz robót budowlanych, badań architektonicznych i innych działań przy zabytku wpisanym do rejestru zabytków, a także badań archeologicznych i poszukiwań zabytków (Dz. U. 2018 poz. 1609) z późn. zm.
- Rozporządzenie Ministra Rozwoju i Technologii z dnia 20 grudnia 2021 r. (Dz. U. 2021 poz. 2454) w sprawie szczegółowego zakresu i formy dokumentacji projektowej, specyfikacji technicznych wykonania i odbioru robót budowlanych oraz programu funkcjonalno-użytkowego z późn. zm.
- Rozporządzenie Ministra Infrastruktury z dnia 6 lutego 2003 r. (Dz.U. 2003 nr 47 poz. 401) w sprawie bezpieczeństwa i higieny pracy podczas wykonywania robót budowlanych z późn. zm.

oraz inne mające zastosowanie i obowiązujące ustawy, rozporządzenia, przepisy i normy, a także zasady wiedzy technicznej oraz sztuki budowlanej i konserwatorskiej związane z zamierzeniem budowlanym.

4. Inne informacje i dokumenty.

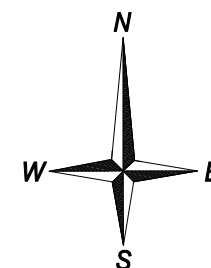
- „Kościoły zrębowe i szkieletowe województwa lubuskiego” Małgorzata Szymańska-Dereń, Wojewódzki Urząd Ochrony Zabytków w Zielonej Górze, Zielona Góra 2009.
- Karta ewidencyjna zabytków architektury i budownictwa (tzw. biała i zielona karta zabytku - <https://zabytek.pl/pl/obiekty/g-223595>).
- dodatkowe wytyczne i uwarunkowania związane z budową i jej przeprowadzeniem:
 - roboty przeprowadzać z maksymalnym poszanowaniem substancji zabytkowej,
 - w razie wątpliwości odnośnie zakresu, sposobu napraw i wymiany elementów, w przypadku, gdyby zakres robót wykraczał poza opracowanie, gdyby stan istniejący znacząco odbiegał od projektowanego, gdyby do prawidłowego wykonania prac należałoby wykonać prace dodatkowe, sytuację zgłosić i rozwiązać na placu budowy komisyjnie,
 - wymiary elementów każdorazowo dokładnie sprawdzać w naturze na placu budowy przed wbudowaniem,
 - naprawy winny posiadać charakter restauratorski, czyli należy odtwarzać dawne połączenia zgodnie ze sztuką konserwatorską, a przy flekowaniu ubytków nawiązywać do układu słoików.


PLAN SYTUACYJNY OBIEKTU



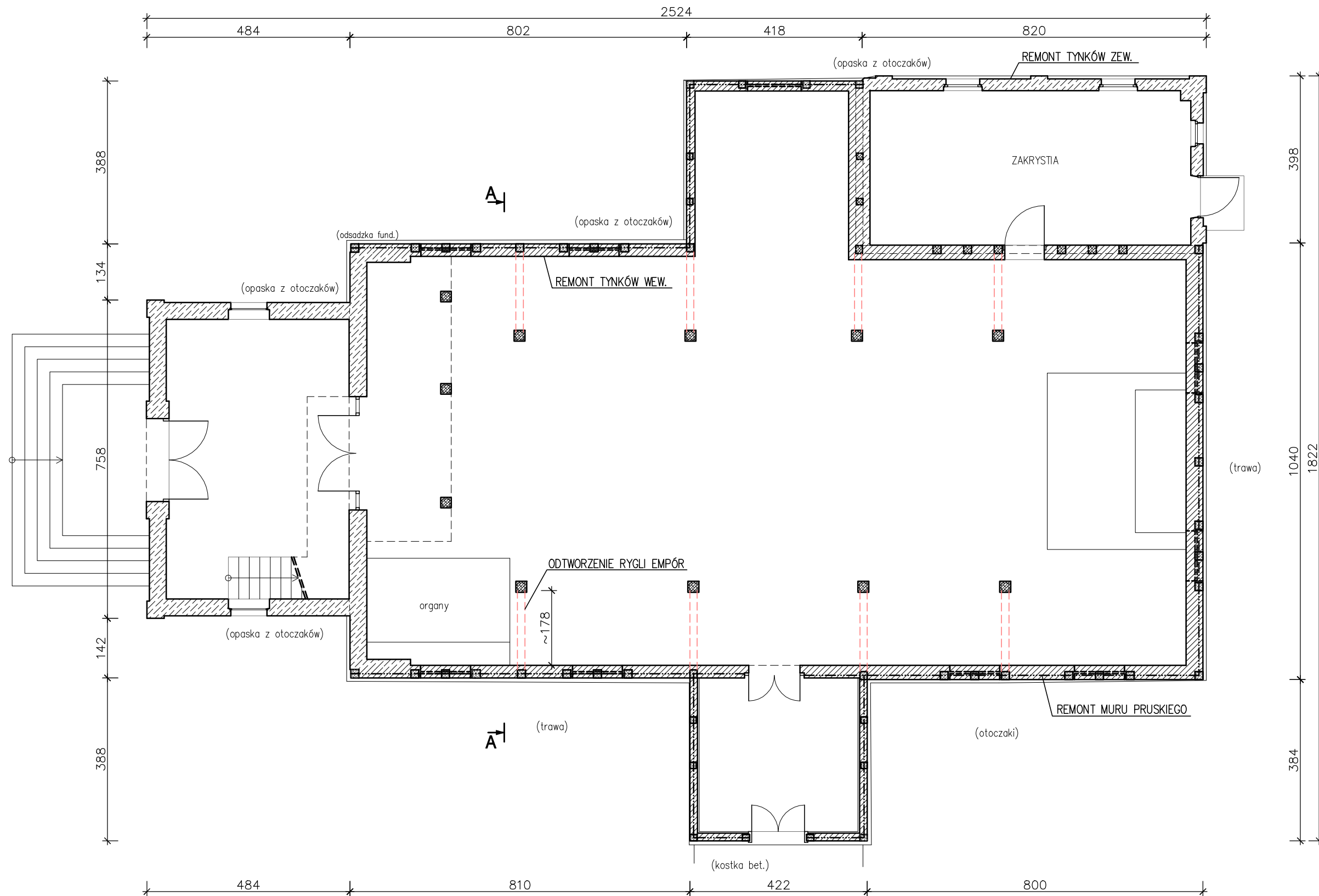
LEGENDA:

- granica działki
- obiekt objęty opracowaniem



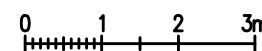
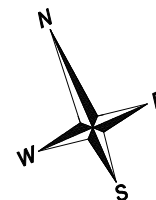
 PRACOWNIA KONSTRUKCYJNO - BUDOWLANA PROJGER Marcin Gierstun ul. Wyspiańskiego 50/10 65-178 Zielona Góra tel. 603050546 biuro@projger.pl					
Nazwa obiektu budowlanego:		Obiekt kultu religijnego - kościół (zabytek)		Rewizja:	Nr rys.:
Nazwa inwestycji:		Remont kościoła w Kołczynie, działka nr ewid. 444, gmina Krzeszyce		pfu	Skala:
Tytuł rysunku:		PLAN SYTUACYJNY OBIEKTU		Uprawnienia:	str.
Projektant:		mgr inż. Marcin Gierstun	konstrukcyjno - budowlana	LBS/P00K/0073/06	Podpis:
Asystent projektanta:		mgr inż. Adam Gromadecki	-	-	Data:
					19.03.2024


RZUT PRZYZIEMIA



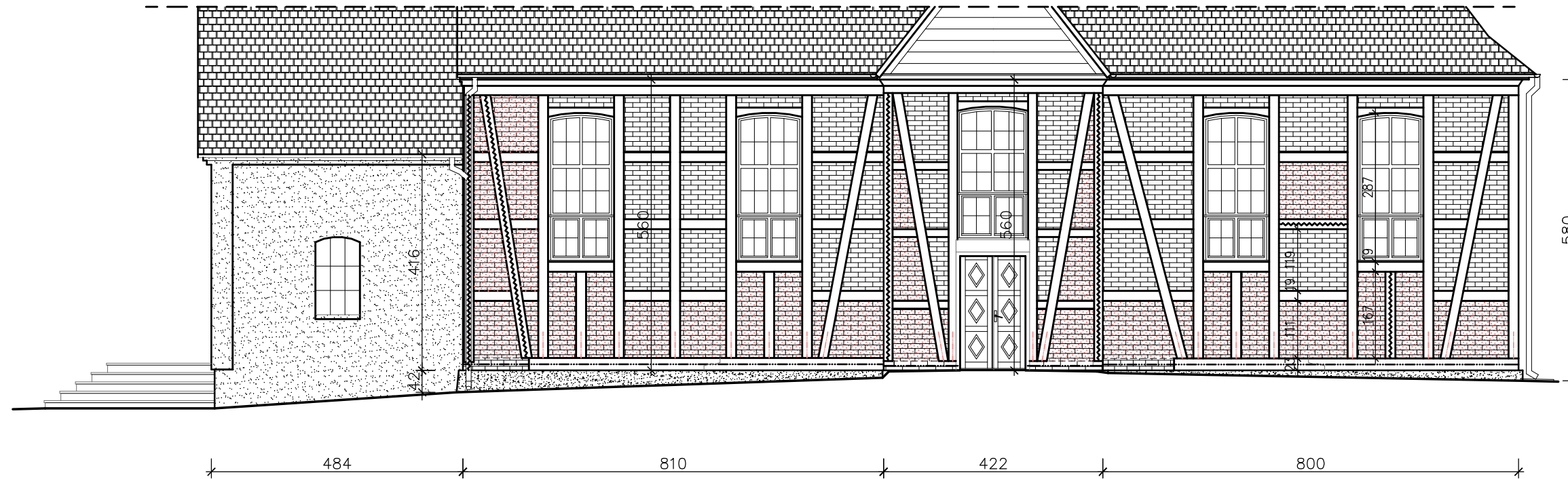
UWAGI:

- ROZPATRYWAĆ ŁĄCZNIE Z POZOSTAŁĄ DOKUMENTACJĄ RYSUNKOWĄ I OPISOWĄ
- PRZED PRZYSTĄPIENIEM DO ROBÓT WSZYSTKIE WYMIARY I STAN ELEMENTÓW SPRAWDZIĆ NA BUDOWIE
- W PRZYPADKU ODKRYCIA INNYCH NIEZAWARTYCH W NINIEJSZYM OPRACOWANIU ELEMENTÓW (PRZEDE WSZYSTKIM HISTORYCZNYCH) ORAZ GDYBY STAN ISTNIEJĄCY ZNACZĄCO ODBIEGAŁ OD PRZEDSTAWIONEGO, NALEŻY SKONTAKTOWAĆ SIĘ Z PROJEKTANTEM

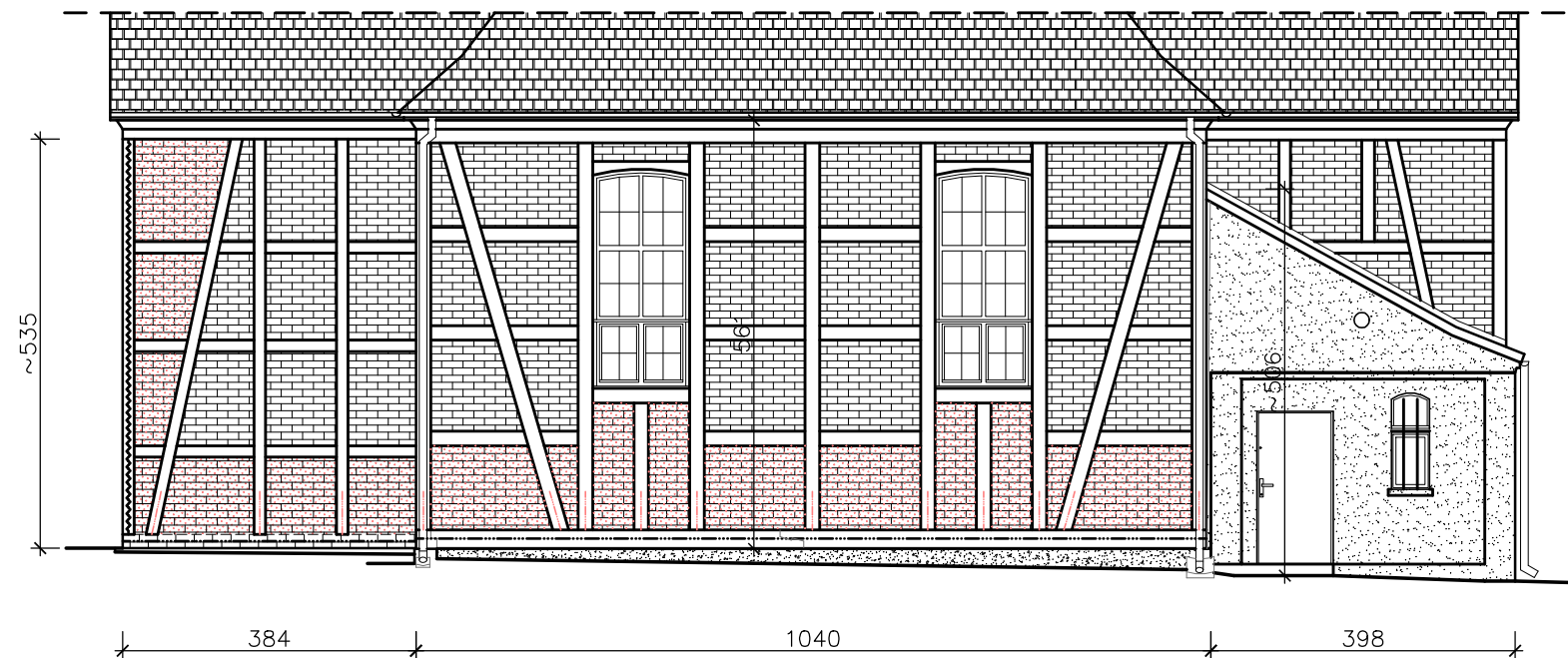


 PRACOWNIA KONSTRUKCYJNO - BUDOWLANA PROJGER Marcin Gierstun ul. Wyspiańskiego 50/10 65-178 Zielona Góra tel. 603050546 biuro@projger.pl					
Nazwa obiektu budowlanego:		Obiekt kultu religijnego - kościół (zabytek)		Rewizja:	Nr rys.:
Nazwa inwestycji:		Remont kościoła w Kołczynie, działka nr ewid. 444, gmina Krzeszyce		pfu	Skala:
Tytuł rysunku:		RZUT PRZYZIEMIA		str.	1:100
Projektant:	mgr inż. Marcin Gierstun	Uprawnienia:	Branża:	Numer:	Podpis:
Asystent projektanta:	mgr inż. Adam Gromadecki	konstrukcyjno - budowlana	-	LBS/P00K/0073/06	Data:
					19.03.2024

ELEWACJA POŁUDNIOWA



ELEWACJA WSCHODNIA



LEGENDA:

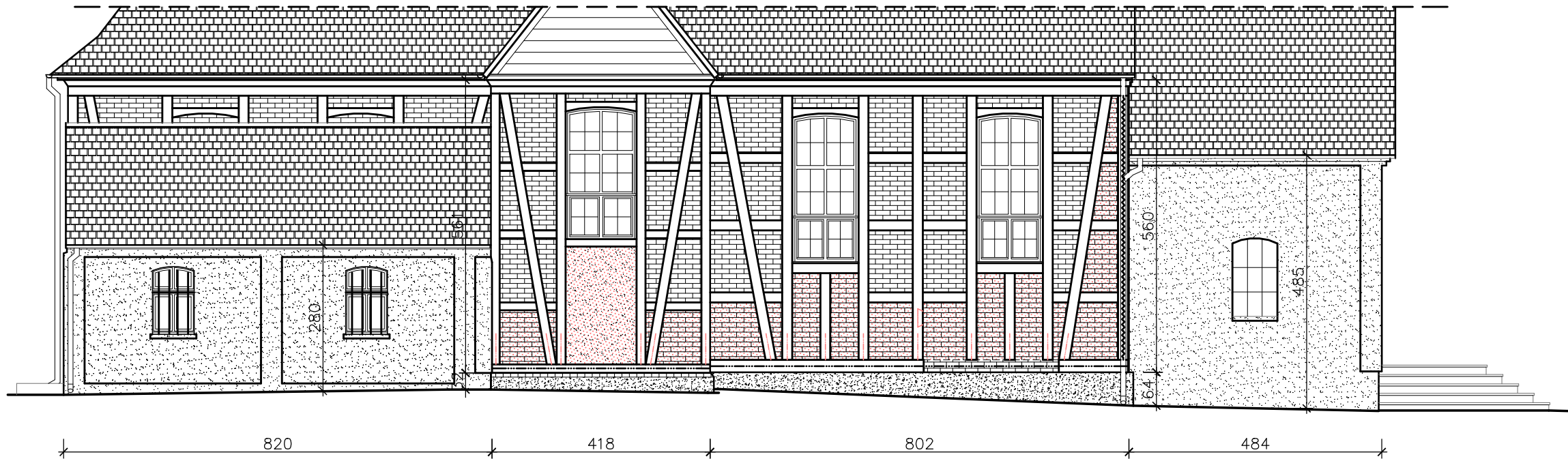
- wypełnienie międzyrygłowe z cegły – facha
- konstrukcja szkieletowa (el. drewniane)
- tynk
- obrzutka tynkarska cokołu

ZAKRES ROBÓT:

- przemurowanie fach
- wymiana/odtworzenie podwaliny
- wymiana/naprawa el. konstrukcji
- flekowanie el. konstrukcji
- remont fach
- el. drewniane: czyszczenie, malowanie
- tynk: naprawa, malowanie
- cokół: naprawa, wyrównanie, malowanie

PRACOWNIA KONSTRUKCYJNO - BUDOWLANA PROJGER Marcin Gierstun ul. Wyspiańskiego 50/10 65-178 Zielona Góra tel. 603050546 biuro@projger.pl					
Nazwa obiektu budowlanego: Obiekt kultu religijnego - kościół (zabytek)				Rewizja:	Nr rys.: PF-2
Nazwa inwestycji: Remont kościoła w Kołczynie, działka nr ewid. 444, gmina Krzeszyce				p fu	Skala: 1:100
Tytuł rysunku: ELEWACJA POŁUDNIOWA. ELEWACJA WSCHODNIA		Uprawnienia:		str.	Data:
Projektant:	mgr inż. Marcin Gierstun	Branża: konstrukcyjno - budowlana	Numer: LBS/P00K/0073/06	Podpis:	19.03.2024
Asystent projektanta:	mgr inż. Adam Gromadecki	-	-		

ELEWACJA PÓŁNOCNA



ELEWACJA ZACHODNIA



LEGENDA:

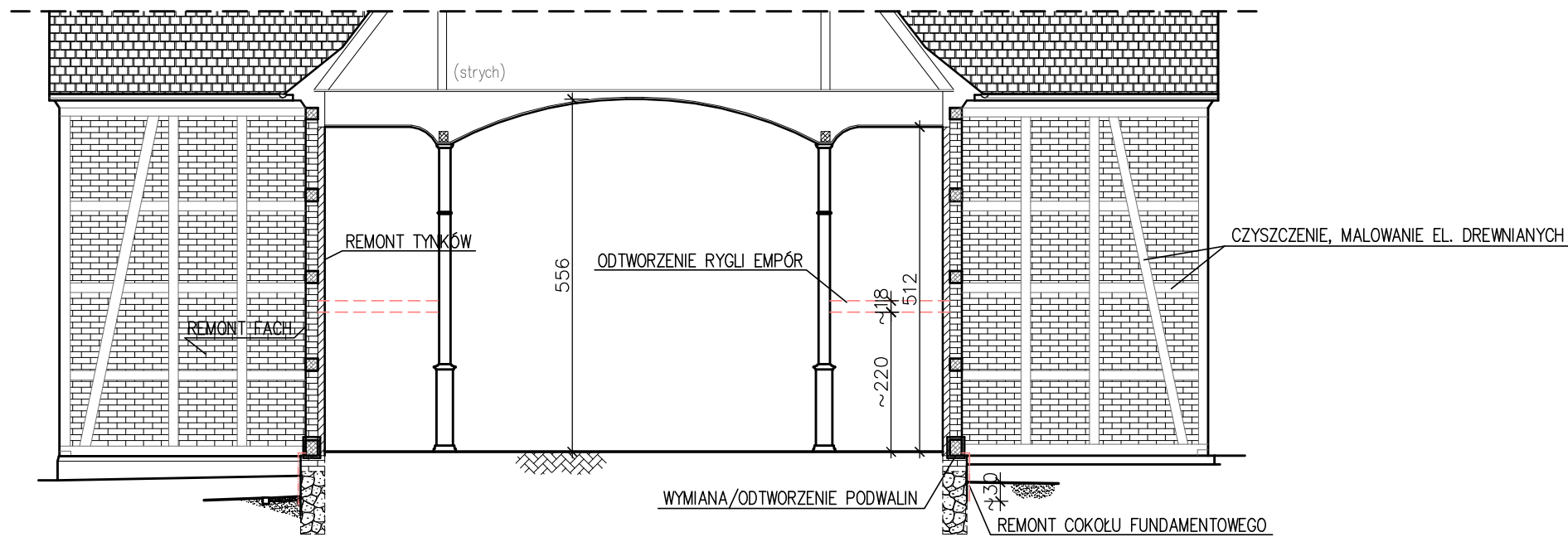
- wypełnienie międzyryglowe z cegły - facha
- konstrukcja szkieletowa (el. drewniane)
- tynk
- obrzutka tynkarska cokołu

ZAKRES ROBÓT:

- przemurowanie fach
- wymiana/odtworzenie podwaliny
- wymiana/naprawa el. konstrukcji
- flekowanie el. konstrukcji
- remont fach
- el. drewniane: czyszczenie, malowanie
- tynk: naprawa, malowanie
- cokół: naprawa, wyrównanie, malowanie

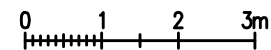
PRACOWNIA KONSTRUKCYJNO - BUDOWLANA PROJGER Marcin Gierstun ul. Wyspiańskiego 50/10 65-178 Zielona Góra tel. 603050546 biuro@projger.pl					
Nazwa obiektu budowlanego: Obiekt kultu religijnego - kościół (zabytek)				Revizja:	Nr rys.: PF-3
Nazwa inwestycji: Remont kościoła w Kołczynie, działka nr ewid. 444, gmina Krzeszyce				pfu	Skala: str. 1:100
Tytuł rysunku: ELEWACJA PÓŁNOCNA. ELEWACJA ZACHODNIA		Uprawnienia:		Podpis:	Data: 19.03.2024
Projektant:	mgr inż. Marcin Gierstun	konstrukcyjno - budowlana	LBS/P00K/0073/06		
Asystent projektanta:	mgr inż. Adam Gromadecki	-	-		


PRZEKRÓJ POPRZECZNY A-A



UWAGI:

- ROZPATRYWAĆ ŁĄCZNIE Z POZOSTAŁĄ DOKUMENTACJĄ RYSUNKOWĄ I OPISOWĄ
- PRZED PRZYSTĄPIENIEM DO ROBÓT WSZYSTKIE WYMIARY I STAN ELEMENTÓW SPRAWDZIĆ NA BUDOWIE
- W PRZYPADKU ODKRYCIA INNYCH NIEZAWARTYCH W NINIEJSZYM OPRACOWANIU ELEMENTÓW (PRZEDE WSZYSTKIM HISTORYCZNYCH) ORAZ GDYBY STAN ISTNIEJĄCY ZNACZĄCO ODBIEGAŁ OD PRZEDSTAWIONEGO, NALEŻY SKONTAKTOWAĆ SIĘ Z PROJEKTANTEM



 PRACOWNIA KONSTRUKCYJNO - BUDOWLANA PROJGER Marcin Gierstun ul. Wyspiańskiego 50/10 65-178 Zielona Góra tel. 603050546 biuro@projger.pl					
Nazwa obiektu budowlanego:		Obiekt kultu religijnego - kościół (zabytek)		Rewizja:	Nr rys.:
Nazwa inwestycji:		Remont kościoła w Kołczynie, działka nr ewid. 444, gmina Krzeszyce		pfu	PF-4
Tytuł rysunku:		Przebieg:		str.	Skala:
PRZEKRÓJ POPRZECZNY		Uprawnienia:		Podpis:	1:100
Projektant:	mgr inż. Marcin Gierstun	branża:	konstrukcyjno - budowlana	Numer:	LBS/P00K/0073/06
Asystent projektanta:	mgr inż. Adam Gromadecki		-		
					19.03.2024